

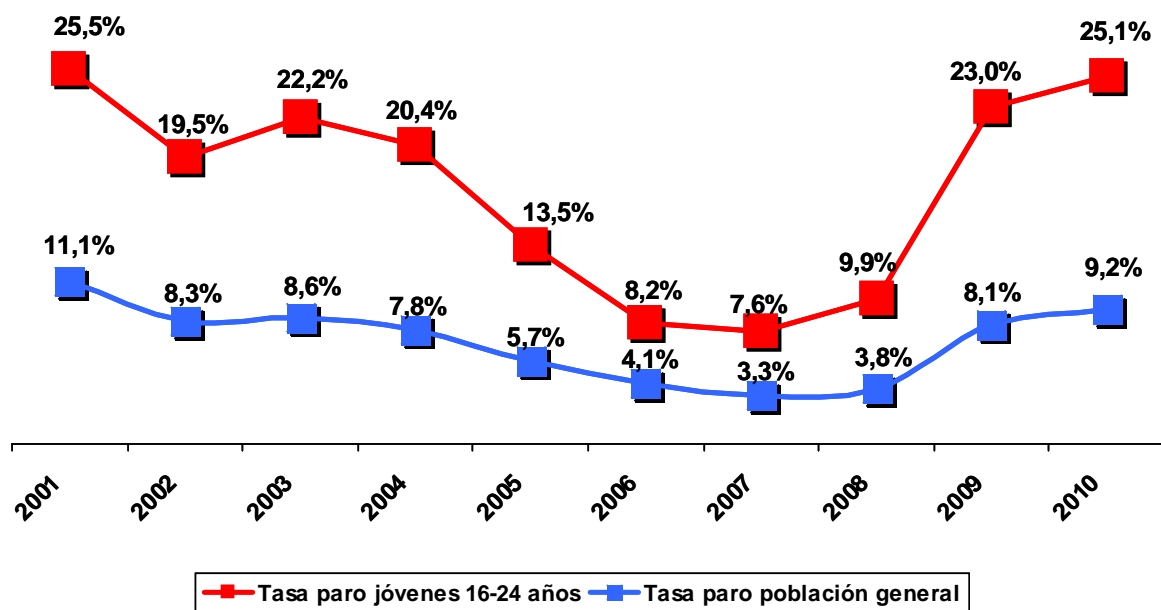
## Sube la tasa de paro entre las personas jóvenes de la CAPV de entre 16 y 24 años

*Esta tasa de paro es inferior a la de la juventud española*

Según los últimos datos de paro provenientes de la PRA, hechos públicos por [EUSTAT](#) y analizados por el Observatorio Vasco de la Juventud, la tasa de paro en el colectivo joven de 16 a 24 años de la CAPV ha sido de un 25,1%, en 2010, dos puntos por encima de la tasa registrada en 2009, y a la par de los datos registrados hace 10 años.

La tasa de paro de la juventud siempre ha sido superior a la tasa general de la población a lo largo de los últimos años, y en 2010, al igual que en 2008 y 2009, sigue triplicando la tasa general.

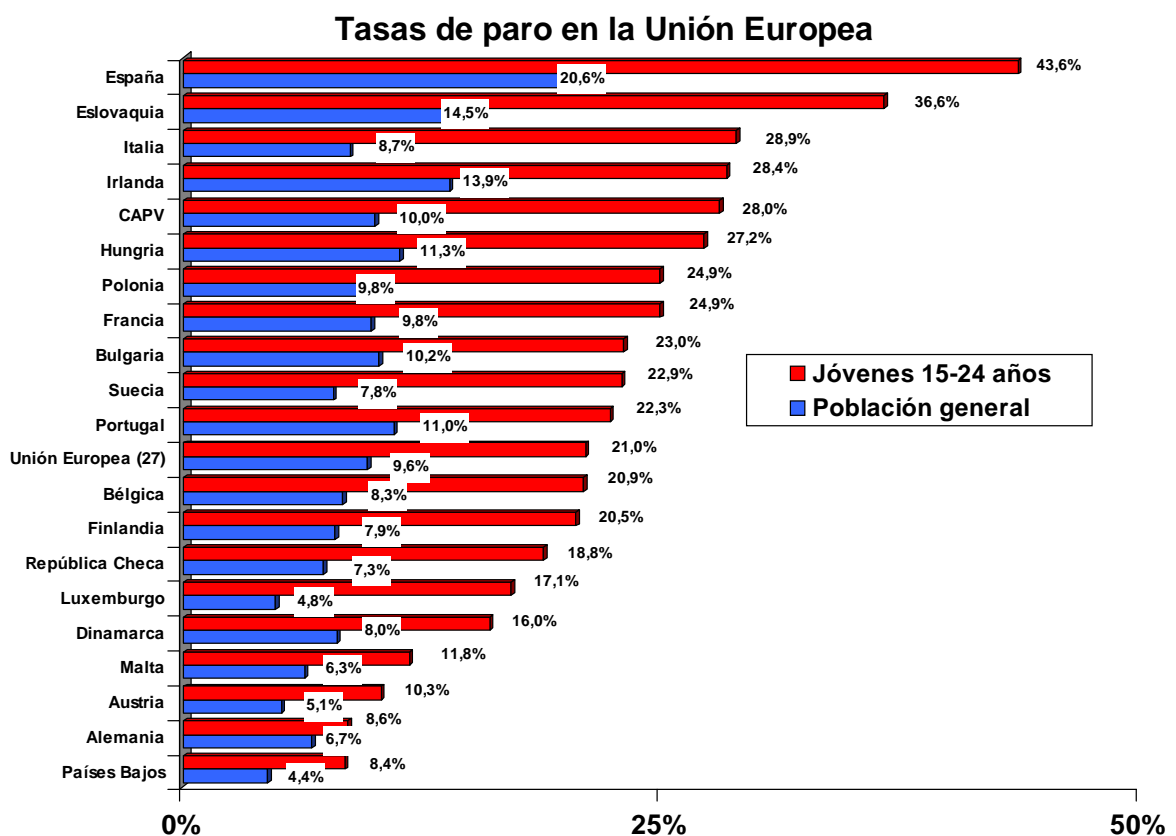
### Evolución de las tasas de paro en la CAPV (2001-2010)



Fuente: EUSTAT (PRA)

La evolución de la tasa de paro de la juventud ha sido irregular a lo largo del año 2010. Si comenzaba con un 24,8%, y en el tercer trimestre bajaba hasta el 22,5%, lo que hacía pensar en cierta mejora de la situación, en el último trimestre se ha registrado el repunte más elevado (28%), triplicando casi la tasa general (10%).

Tomando como referencia este último dato y comparándolo con los proporcionados por [EUROSTAT](#) relativos a distintos países europeos y correspondientes a noviembre de 2010 (por hacerlo coincidir con la mitad del trimestre y favorecer así la comparación), observamos que la tasa de paro de la juventud de la CAPV es superior a la media europea (21%) pero, en cualquier caso, bastante inferior a la tasa de la juventud española (43,6%).



**Fuente:** EUROSTAT, Nov 2010 para datos europeos y EUSTAT, IV. trimestre 2010, para datos de la CAPV.

No hay datos actualizados de: Chipre, Grecia, Lituania, Letonia, Eslovenia y Rumania.